

Mesdames, Messieurs,

Cette année a été marquée par deux tragédies l'attentat au siège de Charlie Hebdo il y a tout juste 1 an et l'attentat du 13 novembre dernier à Paris et en région parisienne.

C'est avec une vive émotion que nous ouvrons cette cérémonie. Le refus unanime de cette barbarie, sont nécessaires pour affirmer notre attachement aux valeurs républicaines : la liberté et la tolérance. Il nous faut continuer à faire vivre ces valeurs. C'est un devoir pour nous, élus de la République.

Mais nous devons aussi nous projeter dans l'avenir. La meilleure réaction que nous pouvons opposer à ces tentatives de déstabilisation de notre société est de continuer à vivre normalement, tout en restant vigilant au quotidien.

Je vous propose une minute de silence.

Ce rendez-vous annuel qui nous réunit tous ce soir est avant tout l'occasion de montrer en quoi les efforts de tous ont porté une nouvelle fois leurs fruits depuis le début de notre mandat. Notre rencontre est aussi l'occasion cette année de faire le bilan des actions et de vous confirmer à quel point nous pouvons avoir confiance en nos projets.



# Vœux du MAIRE



Comme notre carte de vœux haute en couleur , nous avons acheté et habillé un bus et une remorque. Cette dernière servira de point d'information lors des manifestations et sur le marché tous les samedis matins.

Vous avez peut être déjà vu notre bus qui accompagnent les enfants de la ville en sorties scolaires et périscolaires.il est garé juste en face de cette salle et on ne peut pas dire qu'il passe inaperçu.

Tous nos projets sont présentés dans le hall d'entrée.

Nous n'allons pas tous vous les représenter, revenons la ou nous en sommes aujourd'hui et la nous allons vous amener ...

En route ...



Valorisation du Patrimoine architectural et historique

Le projet de valorisation du patrimoine architectural et historique a pour objet de créer une dynamique au sein du quartier médiéval par :

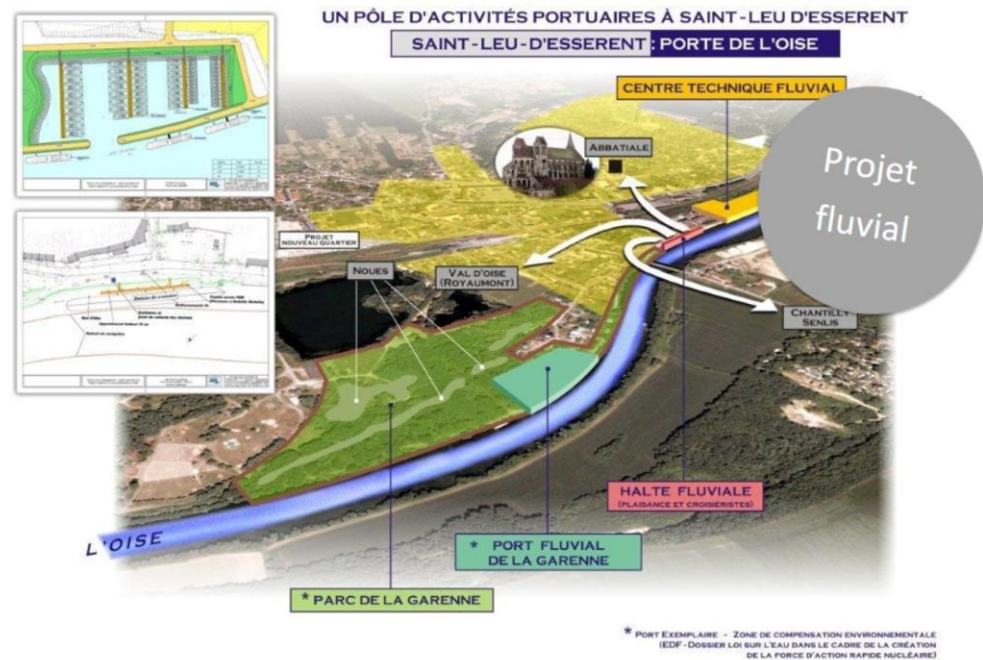
- La création d'ateliers pédagogiques dans le cadre des activités scolaires, périscolaires, extrascolaires et/ou de stages culturels
- L'animation d'évènements, de rencontres autour d'expositions temporaires, de spectacles, de conférences
- La découverte toute l'année de différents sites (Abbatiale, Cave Banvin,...)
- La mise en lumière de l'Abbatiale et une scénographie
- La décoration des jardins en collaboration avec les services techniques de la ville, le chantier d'insertion
- L'aménagement de la tour en pigeonnier pour limiter les nuisances des pigeons sur l'Abbatiale et compléter les activités extrascolaires

Ce projet va également permettre de repenser le site culturel actuel pour compléter la dynamique souhaitée en centre-ville.



Voici le projet dans son ensemble  
Saint-Leu lance un pôle d'activités portuaires comprenant

- Un centre technique fluvial
- Une halte fluviale
- Un port étang
- Le Parc de la Garenne





En bordure de l'Oise, l'ancienne sucrerie doit se reconvertir en **Centre Technique Fluvial** pour répondre aux attentes des navigateurs à la recherche de zone d'hivernage et de stockage de bateaux de plaisance.

Ce centre proposera également, tous les moyens de manutention, de levage (bateaux de 8 à 17m), d'entretien, de carénage, d'accastillage nécessaires au développement de cette activité.

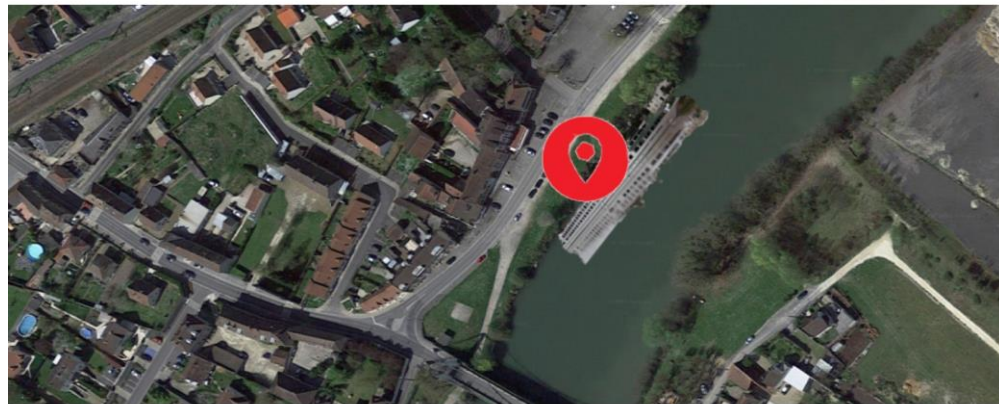
A terme, il est envisagé de dévier la route existante le long de l'Oise pour laisser place à un aménagement piétonnier, aux modes doux et aux promenades.

**L'installation d'un chantier naval** pour la reconstruction de la Besogne pourrait également voir le jour.



Après avoir effectué un nettoyage et la sécurisation du quai, nous avons aménagé quatre zones de pêche dont une plateforme pour les personnes à mobilité réduite (PMR).

Le cheminement a été réalisé permettant un déplacement plus aisé pour tous.



Après avoir effectué un nettoyage et la sécurisation du quai, nous avons aménagé quatre zones de pêche dont une plateforme pour les personnes à mobilité réduite (PMR).

Le cheminement a été réalisé permettant un déplacement plus aisé pour tous.



Aménagement  
des quais

En limite de la Base de Loisirs, du projet de la trans'Oise prévu par le Conseil Général en lieu et place du chemin de halage et d'un nouveau quartier d'habitation à l'horizon 2020. Cet espace doit **préserv**er et **valoriser le patrimoine naturel, trait d'union entre l'Oise et le centre historique de la ville**. Le parc est facile d'accès depuis le centre ville.

Il comprend :

- Un étang, espace artificiel issu de l'extraction de matériaux
- Une zone boisée aux abords de l'Oise correspondant à une ancienne île sur l'Oise. Le tracé est encore présent et considéré comme une zone inondable soumis au Plan de Prévention des Risques d'Inondations de la vallée de l'Oise

Les premiers cheminements ont disparu depuis la fermeture de la gravière pour laisser place à un axe principal de desserte et des modes doux d'accès au bord de l'Oise et à l'étang. Les accès de promenade ont été recréés.

D'un accès libre au public, avec des sentiers de promenade, des parcours pédagogiques et des espaces de repos et de détente, le parc offrira un ensemble paysager accessible par tous.

Pour conserver l'aspect naturel, un traitement au sol en stabilisé sera privilégié. En bordure de l'Oise, le long de la Trans'Oise, un parcours santé sera installé adapté aux PMR.

Dans la partie boisement inondable, les anciennes noues identifiables seront réhabilitées pour obtenir une zone d'extension des crues.





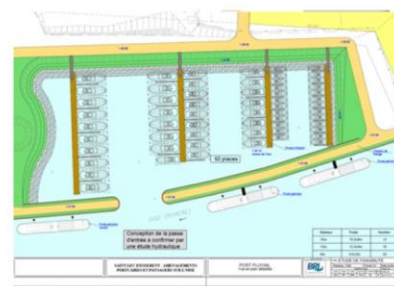
Le projet consiste en la création d'un « port étang » de 60 anneaux en rive droite de l'Oise.

Le port sera positionné au sein du Parc de la Garenne comme équipement structurant d'un programme d'aménagement **touristique, environnemental et de développement économique.**

L'innovation réside dans la création d'une biodiversité dense dans l'enceinte du port ainsi que la mise en place de structures de Haute Qualité Environnementale « **port EXEMPLAIRE** ».

La création du « port étang » est une incitation à une pratique éco-responsable à partir de la reconversion d'une ancienne friche industrielle (sablrière).

Ce nouveau site se complètera à terme par le développement d'activités économiques (commerces,...).



Nous avons aussi acheté une capitainerie au bord de l'Oise à la fin de l'année 2015.

Pour compléter les activités portuaires, elle met à disposition des services aux plaisanciers.



Nous avons pour ambition de devenir une étape de navigation sur l'Oise et une « porte d'entrée » du tourisme local entre Amsterdam, Bruxelles et Paris.

L'aménagement, au plus près du cœur historique de la ville, des berges de l'Oise va permettre d'accueillir des **bateaux de plaisance** mais aussi des **paquebots de croisière**.

Cette escale fluviale pourrait ainsi faire de la ville, l'escale des grands pôles touristiques du sud et de la vallée de l'Oise.

Des offres touristiques seront proposées aux habitants, aux visiteurs et aux touristes, pour découvrir le patrimoine architectural et historique du sud de l'Oise.



Tourisme  
fluvial

## Croisière au cœur de l'Oise : une première pour Saint Leu

Nous avons lancé le programme de croisière et accueilli plus de 5000 personnes à bord entre mai et septembre. Un lancement vraiment réussi

Ce lancement d'offre de croisière fluviale est un partenariat entre la ville, l'office de tourisme de Pierre Sud Oise et un propriétaire du bateau. L'objectif est de développer les activités de tourisme fluvial dans la vallée de l'Oise.

Pour organiser l'ensemble des croisières, en individuel, en groupe ou en privatif, L'Office de Tourisme a pris en charge la commercialisation.

Vous comprenez bien que cette offre de tourisme fluvial est un enjeu important pour le développement économique le long de la vallée de l'Oise et une opportunité de développement touristique indéniable pour le département et la région.





L'Abbatiale, la Cave Banvin, les jardins, les Fermes des Moines définissent le quartier historique de la ville.

Chaque site doit représenter, pour les habitants, les visiteurs et les touristes, une destination spécifique au sein d'un programme de visites :

**L' Abbatiale**, dont la construction a débuté en 1130, est toujours un lieu de culte dépendant de la paroisse Notre-Dame des Deux Rivières. Messes et cérémonies ont lieu très régulièrement. Depuis le printemps 2014, **un sas en verre** permet de découvrir l'intérieur de l'Abbatiale toute l'année.

**La Cave Banvin** date vraisemblablement du 14ème siècle. Elle servait de lieu de stockage et de vente de vin, produit du monastère. Elle a été utilisée jusqu'en 2011 comme lieu d'expositions d'art contemporain.

**Le Château de la Guesdière**, maison fortifiée protégeant l'église, le prieuré et les moines de l'Ordre de Cluny. Agrandi, le Château s'est métamorphosé au fil des siècles (XVIème et XXème). Le Château abrite désormais les services administratifs de l'Hôtel de Ville, mais aussi le Musée de la Guesdière consacré à l'Histoire.

**Les Fermes des Moines**, futur pôle culturel, évènementiel et touristique de la ville.

Quartier  
médiéval



Je vous le laisse découvrir en image

- Entretien et valorisation de l'Abbatiale

La société « expérience cordiste » d'Amiens, a procédé à une "dévégétalisation de la toiture de l'Abbatiale" et du nettoyage des gargouilles.

Prochainement, des filets empêchant la nidification des pigeons dans les clochers seront posés.



Les Fermes des Moines formaient une partie de l'ensemble monastique. Un projet d'aménagement de l'ensemble des bâtiments (Ferme des Moines 1 et Ferme des Moines 2) est à l'étude afin de leur redonner toute leur place comme lieu de visite, de rencontre d'évènements et de culture au cœur du quartier médiéval.

La Ferme des Moines (1) fait partie du patrimoine historique de la ville à proximité à l'Abbatiale. Sur un terrain d'une superficie totale de 1365 m<sup>2</sup>, ce bâtiment dispose d'une surface totale habitable d'environ 600 m<sup>2</sup>. Depuis 2010, la Ferme des Moines accueille les équipes du chantier d'insertion.

La Ferme des Moines (2), située rue du bourg, jouxte l'autre Ferme des Moines. Sur un terrain de clos de 2207m<sup>2</sup> de terrain arboré, deux habitations sont distinctes.

La réhabilitation du domaine monastique par l'aménagement des Fermes des Moines a pour objet de redonner vie au quartier médiéval par l'organisation d'activités culturelles, pédagogiques et événementielles. Ce site deviendra un lieu de visite au cœur de ville chargée d'histoire.

Ce site sera le futur pôle culturel, évènementiel, touristique et le centre d'interprétation de l'innovation technique au fil des siècles, liée à l'histoire de la ville. Des animations et expositions seront proposées autour du sucre, de l'énergie, de l'oénologie présentes dans l'Oise depuis la période Gallo-Romaine.

D'autre part, on pourra y découvrir de nombreux ateliers pour jeunes publics Elle accueillera la nouvelle médiathèque, l'École des arts, et des salles d'exposition. La réhabilitation de ce nouveau site complété par le prieuré permet de classer cet ensemble monastique comme l'un des plus prestigieux site de Picardie



La Ferme des Moines





Dans le domaine culturel et touristique, le partenariat que nous sommes en train de développer avec l'Abbaye de Royaumont nous semble particulièrement intéressant.

Nos deux sites sont contemporains et présentent des complémentarités évidentes pour promouvoir et développer des activités communes et économiquement équilibrées :

- proposer dans l'Abbatiale des concerts et spectacles de Royaumont, et plus particulièrement ceux réalisés en partenariat avec les jeunes du Collège,

- concevoir et mettre en place des journées et séjours comprenant des parcours touristiques sur nos deux sites,

- créer et mettre en commun des ateliers à destination de publics scolaires

A l'image de Royaumont, nous souhaitons aussi développer ce type de partenariats avec tous les grands sites touristiques et offices de tourisme qui nous entourent (Chantilly, Senlis, Creil, Royaumont, Auvers, ...)

Et toute la vallée de l'Oise depuis Pontoise jusqu'à Noyon à travers des produits fluviaux et fluvestres.





Le rendez vous de janvier, le salon de l'expression artistique « Artistes en Liberté », cette année, cette année le vitrail sera à l'honneur avec notamment la présence de Maya reich Artiste, ici présente que je salue. Quelques unes de ces œuvres sont exposés dans le hall.

Le prochain aura lieu les 30 et 31 janvier dans cette même salle.

Et je vous y convie tous.



le vide grenier, très apprécié de tous chaque année grandit et anime notre centre-ville,



Début juin, le marché picard intercommunal sur les Berges de l'Oise a cette année battu des records de fréquentation avec plus de 10 000 visiteurs

Plus de 1000 personnes ont pu navigué sur la péniche affrétée à cette occasion.

Cette manifestation, créée il y a plusieurs années, a constitué la manifestation phare du dispositif « Oise Verte & Bleue » organisé par Oise Tourisme à travers tout le département.



la Table Autour du Monde, ce rendez-vous exotique de juin est devenu incontournable.





le Feu d'artifice du 14 juillet devenu un véritable Son et Lumières dans les Jardins du château de la Guesdière.

le thème retenu cette année illustre les 4 couleurs du logo de la ville, le rouge, le beige, le bleu et le vert.



La fête du sport deviendra la fête de toutes les associations en 2016. Notez dès à présent ce nouveau rdv.



les Journées du Patrimoine, fin septembre sont aussi un grand évènement culturel et populaire bien connu aujourd'hui des lupoviciens.

Ces Journées ont remporté un grand succès et un grand nombre de partenaires et bénévoles ont animé la ville. Je tiens particulièrement à remercier également tous les bénévoles, ainsi que l'Ecole des Arts pour leur participation et qui ont su mettre notre patrimoine encore cette année à l'honneur .



Je terminerai cette énumération par la manifestation qui prouve que la générosité fait partie aussi de vos habitudes.

Le téléthon a remporté cette année un grand succès et plus de 4 000 euros ont été reversés.

Merci aux organisateurs, élus et personnels municipaux, mais aussi à toutes les associations que je félicite pour leur générosité et imagination débordante sans lesquels cette manifestation ne pourrait exister.





## la réhabilitation des friches Stradal et Sovafim en nouveau quartier d'habitation proche du centre ville et de la gare

Il s'agit d'un projet de développement maîtrisé et équilibré de la partie ouest de la ville comprenant environ 300 nouveaux logements avec mixité d'habitats équilibrés, quelques locaux d'activités artisanales et un hôtel .

Il se fera de manière progressive.

Nous ferons alors le choix d'un aménageur pour structurer la future ZAC en 2016/2017 puis nous lancerons des programmes immobiliers dont les réalisations devraient être effectives progressivement à partir de 2019, c'est-à-dire quasi simultanément aux nouvelles infrastructures de la ville de Creil et ses alentours.



D'août 2014 à mai 2015, les travaux qualitatifs de voirie se sont déroulés avec la création de places de stationnement et de plateaux ralentisseurs, la rénovation des calvaires et la création de quelques espaces verts.

Les riverains ont ainsi vu leur rue se métamorphoser. Une très belle réalisation inaugurée le 15 avril.

Je remercie à nouveau l'ensemble des habitants pour leur patience et toutes les entreprises intervenantes.



Ces perspectives de développement de la ville positionnent la gare de Saint-Leu d'Esserent comme un **véritable pivot du développement urbain du territoire.**

Aussi, en 2014, la ville s'est portée **acquéreur du parking et de la halle SNCF.**

Les premiers travaux d'aménagement du quartier gare s'intègrent dans une réflexion globale des déplacements :

- La création d'un nouveau quartier d'habitation à l'horizon 2020
- Un stationnement et un cadre de vie amélioré
- Des terre pleins végétalisés
- Du développement de visiteurs sur la Base de Loisirs
- Du renforcement des liaisons ferroviaires domicile-travail
- De la mise en place de modes doux (vélo-électrique,....)
- De l'aménagement de la Trans'Oise
- De l'activité du futur port fluvial
- D'une nouvelle attractivité territoriale économique et touristique



Nous organiserons une réunion publique

Rue du Pilori





Nous organiserons une réunion publique dans le courant de l'année pour informer tous les habitants des mesures prises et des travaux prévus en terme de sécurité;

Aménagement du Rond Point PILORI



Nous organiserons une réunion publique

Travaux rue d'Hardillière et rue Salvador Allende



En 2017, EDF a le projet d'agrandir sa zone de stockage de pièces de rechange de centrale nucléaire, et de créer la **Force d'Action Rapide Nucléaire (FARN)**.

La mission de la FARN consistera à acheminer, à mettre en œuvre des renforts humains et des moyens de secours à une centrale nucléaire en cas d'évènement spécifique.

Un bâtiment sera construit pour accueillir les matériels nécessaires aux interventions d'urgence en cas de nécessité. Ce dispositif fait suite aux accidents de Fukushima.

Le site de Saint-Leu d'Esserent sera le lieu de stockage et de maintien en condition opérationnelle des matériels.

+ CCI



En collaboration avec la [CCI de l'Oise](#), un port de commerce devrait s'ouvrir en 2017. Le transport fluvial retrouve tout son attrait dans le cadre de l'ouverture du canal seine nord Europe avec notamment la réduction des émissions de CO<sup>2</sup>.

Le quai nécessite quelques aménagements pour accueillir des barges. Les fonctions du port seront essentiellement des activités de manutention par voie fluviale et d'entreposage. La souplesse d'exploitation du port du point de vue de la manutention permet d'envisager le chargement et le déchargement de différents matériaux.

Des équipements mobiles peuvent occuper le port permettant de l'exploiter et de l'adapter aux différents besoins fluviaux.





le département de l'Oise a investi dans le déploiement de la fibre optique pour le développement de son territoire et supprimer la fracture numérique. Les travaux se sont achevés à la fin de l'année 2015.

A partir du mois de février 2016, les habitants de Saint-Leu d'Esserent pourront contacter les fournisseurs d'accès à internet (FAI) proposant des offres fibre optique.

Nous réaliserons un article dans notre journal pour expliquer aux habitants toutes les modalités sur ce raccordement.



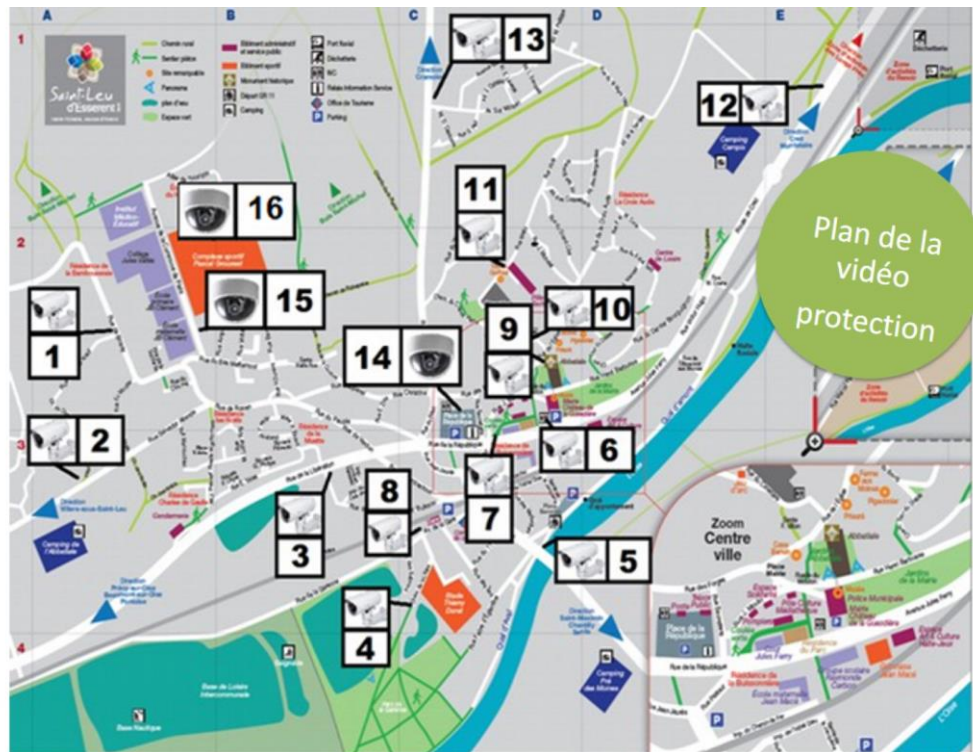
Emplacements minutes ont été créés pour faciliter les accès aux commerces.



Ces nouveaux Radars pédagogiques sont mobiles.  
ils affichent la vitesse des véhicules mais visent à inciter les  
usagers en infraction à modifier leur comportement sans  
les verbaliser.



La ville installera en 2016, 16 caméras de vidéoprotection pour assurer la surveillance des établissements recevant le public (Abbatiale, Bâtiments municipaux ...) et de la voie publique





Dans le domaine de la sécurité et de la circulation,  
Le vivre ensemble c'est aussi le fait d'assurer la **sécurité au quotidien**.

A Saint-Leu d'Esserent, cela passe surtout par ces liens approfondis que nous avons créés depuis quelques années entre la Police Municipale, les services sociaux de la ville, le monde scolaire et notamment le Collège, et bien sûr la Gendarmerie.

La sécurité au quotidien, cela passe aussi par une attitude générale de **respect de la loi**, dont personne ne peut s'affranchir.

Nous organiserons une reunion publique le



Il s'agit d'ici 2018 de rendre accessible à tous l'ensemble des établissements recevant du public. L'accessibilité nous concernent tous.

L'équipe des Services Techniques travaillent pour adapter les voiries, sanitaires, rampes, éclairage dans les locaux, signalétique...pour rendre la ville plus facile

24 bâtiments municipaux répartis sur 3 ans (écoles, administration et culture, équipements sportifs) sont concernés par ces chantiers pour un coût de 800 000€

Les bâtiments scolaires seront 1 priorité en 2016



Des actions autour de l'environnement se sont poursuivies toute l'année, c'est au cœur de nos priorités pour les années à venir. Nous avons mis en place la gestion différenciée, l'utilisation des produits Zéro phytosanitaire ou notre projet de port exemplaire que je vous présenterai ultérieurement, marque aussi notre volonté de préserver notre environnement.

Pour faire face à la surpopulation de pigeons à l'abbatiale et aux problèmes engendrés (bris de vitraux, accumulation de fientes corrosives, risque sanitaire), la Municipalité a décidé de tenter une expérimentation à moindre coût en mettant en place dans les clochers deux nichoirs à rapaces (faucons et chouette effraie). Lorsque ces espèces emblématiques auront investi les lieux, leur présence éloignera les pigeons de l'édifice mais permettra aussi de réguler naturellement les populations de rongeurs. Un partenariat avec la LPO (Ligue de protection des oiseaux) a été signé afin de s'assurer d'une expertise scientifique reconnue sur le sujet. L'objectif de ce projet est donc double : protection du patrimoine et préservation de la biodiversité.



m'est donné de remercier les participants et organisateurs, vous avez su apporter de la convivialité et transmettre des valeurs citoyennes et d'engagement pour les plus jeunes générations.





Marielle ERNOULT  
Maire adjoint chargée du Social

Pascale RIBOUILLARD  
Maire adjoint Jeunesse et  
Education

*Dans le domaine Social,*

Saint-Leu s'inscrit bien dans la recherche permanente du **mieux vivre ensemble, dans la solidarité et dans le respect** de l'autre.

Nous le savons, les indicateurs sociaux sont inquiétants. Mais dans ce domaine comme dans tous les autres, notre volontarisme est réel.

**Le chantier d'insertion** comprend 16 salariés. Il permet de refaire les peintures et petits travaux des logements libérés de la RPA et aussi des travaux de maçonnerie comme le muret entre la RPA et la mairie, les vestiaires dans les gymnases, etc..

IL s'occupe aussi des espaces verts comme le parc de la garenne, des sentiers nettoyés, etc....Et donne aussi un bon coup de mains pour le jardin partagé.



Pour nos aînés, nous avons tout le long de l'année **des animations** : La galette qui aura lieu cette année le 24 janvier, le goûter le 20 mars, la sortie en juillet et enfin la semaine bleue au mois d'octobre. En 2015, il a été proposé une sortie au cinéma, une journée à Amiens avec visite guidée de la cathédrale, un déjeuner au restaurant puis une balade en barque aux hortillonnages puis le dimanche le repas au restaurant Jean Macé.



Cette semaine nous a permis également de mettre en place un après midi intergénérationnel où les enfants ont demandé aux anciens leurs vies à l'école d'antan. Un sénior avait ramené un encrier et une plume : les enfants ont réellement apprécié écrire de cette façon. Cela a permis de comparer les bons souvenirs et les bêtises de chaque génération.

**Pour la RPA**, un barbecue en juin et un repas de Noël sont également organisés et permettent un échange convivial entre les résidents, l'équipe du CCAS et les élus.





### Le service social c'est aussi :

Un accueil pour aider et diriger les personnes auprès des divers partenaires (le conseil départemental, pôle emploi, la CAF ou la CPAM, associations telles que la Mission Locale pour nos jeunes de 16 à 25 ans qui n'ont plus d'activité, etc....)

C'est également une halte jeux qui a accueilli 56 enfants l'an passé.

Le pôle social, c'est encore 52 assistantes maternelles qui offrent 131 places à nos petits Lupoviciens, nous allons, cette année mettre en place un atelier bébé gym mensuel pour les enfants dont elles ont la charge, grâce au concours de l'association gymnique.

Et puis, le service social aide à la recherche d'emploi. Suite à un questionnaire envoyé en Avril 2015 auprès des 341 demandeurs d'emplois dès que nous avons des informations sur des recrutements, nous envoyons par mails les offres à ceux qui nous ont donné leur courriel.

D'ailleurs, si vous-même entendez parler d'offres d'emplois non encore communiquées à pôle emploi, le CCAS sera preneur de l'information pour, d'une façon réactive, l'envoyer aux demandeurs.

**L'espace solidarité** dans la cour de la médiathèque où 3 nouveaux partenaires nous ont rejoints en 2015 :

**Une plate forme de répit** pour les personnes qui entourent un malade âgé souffrant de la maladie d'Alzheimer par exemple mais les autres maladies apparentées sont également concernées comme la maladie de Parkinson par exemple.

**L'association UNAFAM**, qui est l'Union Nationale des Familles et Amis de personnes Malades et /ou handicapées psychiques et qui accueille, soutient et informe les familles confrontées à un proche souffrant de troubles psychiques.

Et le troisième, cette année, **l'organisme Oise-Habitat** que chaque locataire pourra alors rencontrer pour tout problème (souci avec le voisinage, impayés, etc....)



# Chers bénévoles, merci de votre implication!

En 2015, **le jardin partagé** a pris un essor pour la partie potager. Nous souhaitons que ce soit un lieu de rencontre de partage et de solidarité. Plusieurs bénévoles sont venus faire diverses tâches durant plusieurs mois. Ce travail a permis la distribution de légumes bio et frais à l'épicerie solidaire qui cette année a reçu 56 familles (93 personnes).



**La RPA** où cette année 3 studios ont été construits pour des jeunes de 18 à 30 ans, étudiants, jeunes travailleurs afin de tisser un lien et faire là aussi un échange intergénérationnel.

Pour finir, je voulais **remercier** toutes les personnes bénévoles car sans elles, l'épicerie, l'atelier couture, le jardin, le stand à la brocante, la distribution des colis ne pourraient pas fonctionner.

Le social, c'est la solidarité et grâce à vous, mesdames et messieurs les bénévoles, nous montrons que cette solidarité est possible.

Je passe la parole à Pascale Ribouillard



Depuis 2014 la ville a mis en place **des Rythmes Scolaires et des TAP**, les Temps d'Activités Périscolaires. Le petit film réalisé par les enfants du périscolaire que vous voyez derrière vous l'illustre .

Nous avons atteints nos objectifs fixés : notre équipe d'animateurs propose, sur des après-midi complètes, des activités variées à la fois sportives, ludiques, citoyennes et éducatives auxquelles nous avons associé beaucoup de partenaires que je veux remercier ici :

-L'ensemble des services de la mairie

-Les associations et intervenants extérieurs : la Base Loisirs, la SRC et l'école de voile, l'association entretien et détente, le Club d'Athlétisme, le tennis, le karaté, les jardins familiaux et cette liste s'enrichira tout au long de l'année.

Nous poursuivons nos efforts pour proposer aux enfants un programme enrichi et de qualité. Ils sont les acteurs de ce programme !

A Saint Leu, la culture pour tous est bien vivante. Nous pouvons constater que **notre Ecole des Arts , le service patrimoine et la médiathèque** accueillent toujours autant de jeunes curieux, de passionnés et d'artistes de talents.

Ils transmettent le savoir aux plus jeunes générations sous forme d'ateliers, d'expositions ou encore au travers de programme d'activités pédagogiques.

Les jeunes et de nombreuses activités sont organisées en partenariat avec les associations

Nous avons récompensé les bacheliers ainsi que les diplômés CAP et BEP que nous avons reçu le 3 octobre, lors d'une réception en mairie.

Et pour la première fois cette année, en partenariat avec l'aérodrome de Persan-Beaumont, nos jeunes diplômés ont eu le plaisir de survoler la ville. Ils ont aussi testé un simulateur de vol.





Le quartier Jean-Baptiste Clément a accueilli un nouveau lotissement à proximité d'établissements scolaires et d'un complexe sportif des années 70. Ses installations sont nombreuses et vieillissantes.

La ville a mis une priorité sur la **construction d'une nouvelle restauration scolaire, de nouvelles classes et d'un centre de loisirs.**

Ce projet s'organise autour :

- D'un **Pôle périscolaire** avec une nouvelle **restauration scolaire**, un centre de loisirs, un espace jeune
- De nouvelle classe pour accueillir de nouveaux élèves
- Un **Pôle sportif** en modernisant et en optimisant les équipements (terrains de tennis couverts, terrain de football synthétique, salle de musculation, hébergement, tour de chronométrage...)
- Un **Pôle économique** pour répondre aux besoins des entreprises, restauration, séminaires entreprises
- Un **Pôle logistique - gestion** afin d'assurer le gardiennage de l'ensemble de la zone.

Enfin, pour optimiser les coûts de fonctionnement, il sera nécessaire de :

- Mutualiser les installations pour répartir les coûts de fonctionnement
- Favoriser le développement des adhésions et pérenniser les emplois dans le domaine associatif
- Dimensionner les installations à un niveau départemental voire régional
- Compléter l'utilisation des installations sportives hors période scolaire avec de l'hébergement et de la restauration (ex : classes vertes, base de loisirs,...)
- Maintenir dans un bon état les installations existantes
- Réduire les coûts de fonctionnement notamment dans le cadre de la performance énergétique
- Favoriser les activités sportives dans le cadre Handisport



Projet  
Quartier JB  
Clément



Ce projet ambitieux dédié à la jeunesse a pour objectifs :

- de valoriser et d'exploiter de façon optimisée l'extraordinaire dispositif de Loisirs tant pour des activités intérieures et qu'extérieures dont est équipée notre ville
- de mutualiser l'ensemble de ces équipements pour les mettre à disposition des différents utilisateurs : le Collège et les écoles, les nombreuses associations sportives et culturelles de notre ville, et les services municipaux. . .
- Professionnaliser et pérenniser notre équipe d'animateurs jeunesse, en la mutualisant avec celle des autres acteurs : associations, base de loisirs...
- Mettre en place un dispositif de transport opérationnel permettant aux classes ou groupes de jeunes d'accéder rapidement aux multiples pôles d'activités, cette difficulté d'accès constituant aujourd'hui un obstacle important à leur utilisation pratique.

-Les premières activités devraient démarrer en janvier 2016

-  
**Le dispositif des activités Périscolaire font naturellement partie intégrante de notre « Projet Jeunesse »** qui constitue l'une des orientations majeures que nous voulons donner à notre mandat.

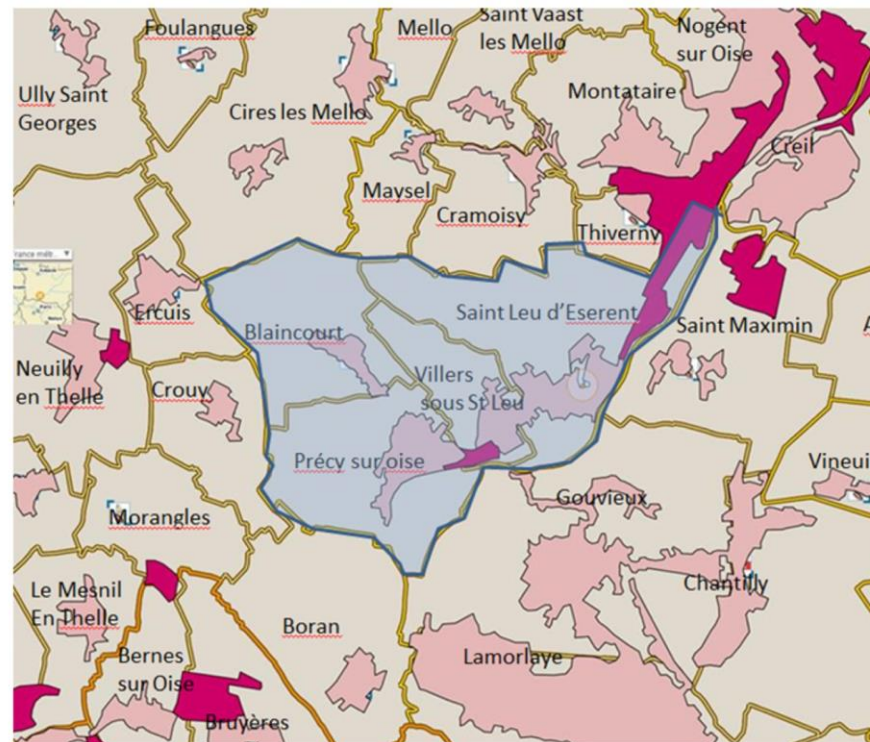


**Le Conseil Municipal de Saint-Leu d'Esserent souhaite vivement que, dans le cadre de la future organisation territoriale, les 4 communes Saint-Leu d'Esserent, Villers-sous-Saint Leu, Précly sur-Oise et Blaincourt soient réunies au sein d'une même communauté de communes.**

La proximité et la continuité urbaine sont évidentes entre ces 4 communes, elles partagent depuis très longtemps le même collège, syndicat des eaux, et les mêmes commerces de proximité, les professionnels de santé, poste, gendarmerie, trésorerie, banques, . . .

Ce regroupement de 4 communes (ou 5 si l'on intègre Boran sur Oise) est à dominante résidentielle et reste fortement rural. Ces caractéristiques font qu'il s'apparente davantage à des communes historiques et touristiques telles que Chantilly ou Senlis plutôt qu'à l'ensemble très fortement urbanisé que constitue le Grand Creillois. Son intégration dans une « intercommunalité du Sud de l'Oise », intermédiaire entre le Grand Creillois et l'Île de France, qui pourrait regrouper 70 à 80 000 habitants en s'associant avec les communes de l'Aire Cantilienne et celles voisines de Senlis, voire au-delà, prendrait ainsi tout son sens et constituerait un puissant levier de développement économique.

La proposition consistant à intégrer la totalité des communes de la communauté de communes Pierre-Sud-Oise à la Communauté d'Agglomération Creilloise ne prend pas en compte la cohérence et continuité urbaine locale, ni le développement économique de la ville basé essentiellement sur le tourisme et le fluvial.

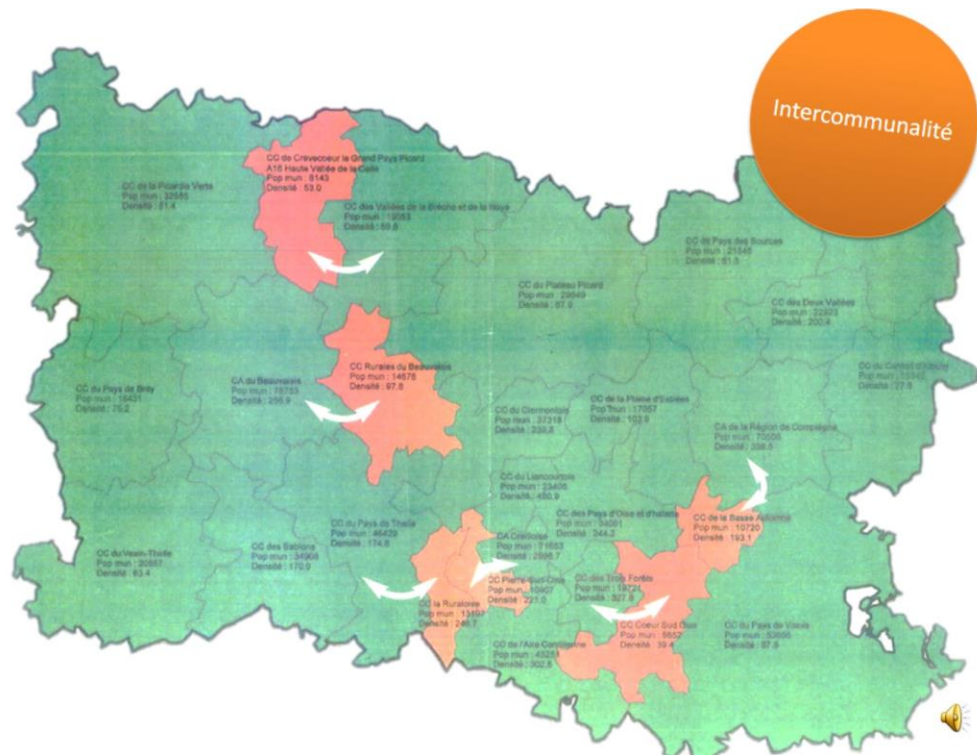




Dans le domaine intercommunalité

Nos projets, nous l'avons vu, dépassent largement les limites de notre modeste commune.

Pour assurer leur réussite il est essentiel de mutualiser nos moyens avec de multiples partenaires publics, privés, communes voisines, investisseurs et financeurs, exploitants, . . .



Le 16 octobre dernier, le Préfet a demandé l'avis de la municipalité sur ce projet.

Afin de recueillir l'avis des habitants sur cette proposition, un questionnaire a été envoyé dans tous les foyers début novembre.

Voici les résultats de l'enquête :

**91 % OUI**

Au rapprochement de Saint-Leu d'Esserent, Villers-sous-Saint Leu, Précý-sur-Oise et Blaincourt-lès-Précý

**97 % NON**

A l'intégration de Saint-Leu à la CAC (Communauté d'Agglomération Creilloise).

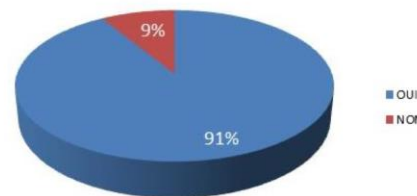
Le résultat de cette enquête conforte notre positionnement.



## Résultats de l'enquête Intercommunalité

Diffusée dans 1900 foyers - Résultats auprès des 423 réponses reçues du 10 au 30 /11

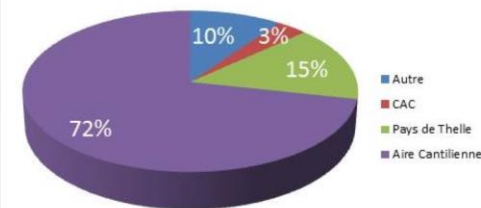
Considérez-vous comme essentiel de rassembler les villes de Saint-Leu d'Esserent, Villers-sous-Saint-Leu, Précý-sur-Oise et Blaincourt-lès-Précý dans une même intercommunalité?



NON : 37 réponses

OUI : 386 réponses

Dans quelle intercommunalité préféreriez-vous vivre ?

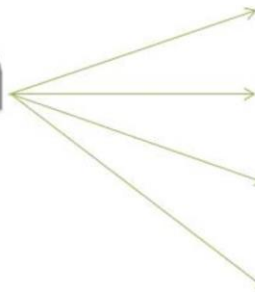


CAC 14 réponses

Autre 42 réponses

Pays de Thelle 64 réponses

**Aire Cantilienne 303 réponses**



## Ressources générées

### Pas d'augmentation d'impôt une fois de plus en 2016

Depuis 2008 nous avons fait le choix de ne pas augmenter les impôts. Nous avons tenu parole et nous voulons continuer ainsi sur le mandat actuel.

Au cours des 7 dernières années, nous avons relancé l'investissement sur Saint-Leu d'Esserent de façon importante, sans augmentation d'impôts ni endettement supplémentaire.

Notre situation et capacité financière s'est donc sensiblement améliorée :

- d'une part grâce à des efforts permanents de contrôle et rationalisation de nos charges d'exploitation,
- et d'autre part par la relance de l'activité économique, industrielle et commerciale, sur Saint Leu qui actuellement est en plein essor contrairement à beaucoup d'autres communes.

Ceci étant, nous sommes bien conscients que, comme toutes les collectivités locales, nous devons encore nous préparer à de nouvelles baisses des dotations de l'Etat tout en ayant de plus en plus de charges supplémentaires transférées par l'Etat, telles les rythmes scolaires et l'instruction des actes d'urbanisme.

Nous pensons que l'ensemble des projets constituant notre « programme à 10 ans » reste réaliste dans la mesure où nous nous engagerons dans de nouvelles opérations que lorsque les partenariats indispensables tant publics que privés permettront les investissements correspondants et que les études prévisionnelles de type business plan feront apparaître des perspectives équilibrées financièrement.

Il est aujourd'hui difficile de prévoir précisément quand et dans quel ordre ces projets seront réalisés. Mais ce qui compte avant tout, c'est de construire des projets pertinents et surtout les réseaux de partenaires avec lesquels nous pourrons ensemble les réaliser.

Et si nos capacités financières propres et celles de nos partenaires diminuent, alors il faudra non pas abandonner ces projets, mais allonger leurs délais de réalisation.





Bonne  
année!

